

## **Wsola, Radom, Orońsko**

### **- sprawozdanie z wycieczki po ziemi radomskiej**

W dniu 22 maja 2019 roku grupa członków Stowarzyszenia Wychowanków SGGW udała się na kolejną wycieczkę autokarową. Tym razem odwiedziliśmy gościnną ziemię Radomską. Dzięki inicjatorce i organizatorce wycieczki Pani Iwonie Nocznickiej mogliśmy zobaczyć bardzo ciekawe miejsca i spotkać niezwykle, pełnych pasji ludzi.

Pierwszym punktem programu było zwiedzanie Muzeum Witolda Gombrowicza, które mieści się w uroczym pałacyku w miejscowości Wsola k. Radomia. To tu, w pierwszej połowie XX wieku mieszkał brat Witolda – Jerzy Gombrowicz wraz z żoną Aleksandrą z Pruszków i córką Tereską. Pisarz przyjeżdżał do Wsoli wielokrotnie, ostatni raz w 1939 roku, tuż przed wybuchem II wojny światowej. We wsolskim pałacu powstawał „Pamiętnik z okresu dojrzewanja” – debiut literacki oraz fragmenty słynnej powieści *Ferdydurke*. Podziwialiśmy stałą ekspozycję zatytułowaną „JA, Gombrowicz”, która odwołuje się do biografii pisarza oraz liczne pamiątki z życia i twórczości.



***Pałac wsolski (wzniesiony w 1914r.) w którym mieści się Muzeum Witolda Gombrowicza***

Muzeum organizuje różnorodne imprezy kulturalne – koncerty, monodramy, dyskusje, spotkania literackie. Jest pomysłodawcą i współorganizatorem (wraz z Prezydentem Radomia) ogólnopolskiej Nagrody Literackiej im. Witolda Gombrowicza, która przyznawana jest pisarzom debiutantom.

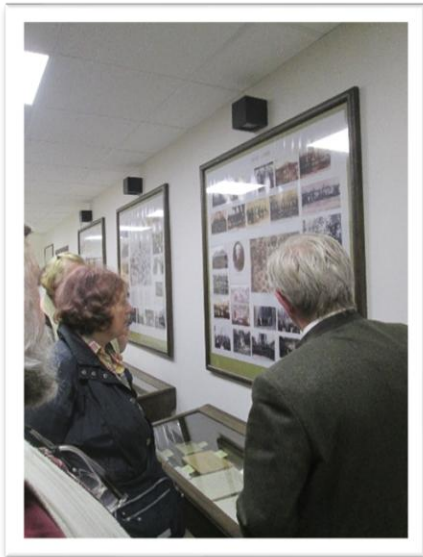
Następnie udaliśmy się do Radomia, aby w siedzibie Dyrekcji Regionalnych Lasów Państwowych zapoznać się z działalnością RDLP i poznać bogatą historię lasów w tym rejonie, które położone są na terenie 4 województw – głównie świętokrzyskiego i mazowieckiego. Dyrekcja nadzoruje działalność 23 nadleśnictw. Wysoka wartość przyrodnicza tutejszych lasów sprawiła, że na tym terenie utworzono Świętokrzyski Park Narodowy oraz 11 Parków Krajobrazowych a także Leśne Kompleksy Promocyjne „Puszcza Kozienicka” i „Puszcza Świętokrzyska”.



### ***Budynek Regionalnej Dyrekcji Lasów Państwowych w Radomiu***

Budynek Regionalnej Dyrekcji powstał w 1938 roku, w stylu modernistycznym. W okresie II wojny światowej pełnił funkcję niemieckiego Urzędu Leśnego a w latach 1975-89 był siedzibą Komitetu Wojewódzkiego Polskiej Zjednoczonej Partii Robotniczej. To przed nim miały miejsce protesty robotników w czerwcu 1976 roku, podczas których część gmachu została spalona. Od 1990 roku ponownie mieści się w nim Dyrekcja Lasów Państwowych. Na elewacji budynku, zachowało się oryginalne godło państwowe z okresu II Rzeczypospolitej z napisem Lasy Państwowe.

W piwnicach gmachu mieści się sala historyczna po której oprowadzał nas i z pasją opowiadał dyrektor RDLP, pan Piotr Kacprzak, absolwent wydziału leśnego SGGW. Zaprezentowany jest tu dorobek wszystkich pokoleń leśników, którzy w tym regionie pracowali na rzecz polskich lasów. Ekspozycja poświęcona jest dziejom leśnictwa regionu oraz unikalnej historii siedziby.



*Wszyscy z zainteresowaniem oglądali zgromadzone tu materiały*

Kolejnym punktem wycieczki było zwiedzanie ekspozycji w Muzeum im. Jacka Malczewskiego, które mieści się w pięknym gmachu dawnego kolegium oo. Pijarów. Zobaczyliśmy tu między innymi wystawę stałą poświęconą twórczości patrona muzeum. Artysta urodził się w Radomiu w 1854 roku, zmarł w Krakowie w roku 1929. Prezentowana kolekcja zawiera 42 obrazy, co czyni ją czwartą co do wielkości w Polsce, po Muzeach Narodowych w Warszawie, Krakowie i Poznaniu.



*Muzeum im. Jacka Malczewskiego w Radomiu*

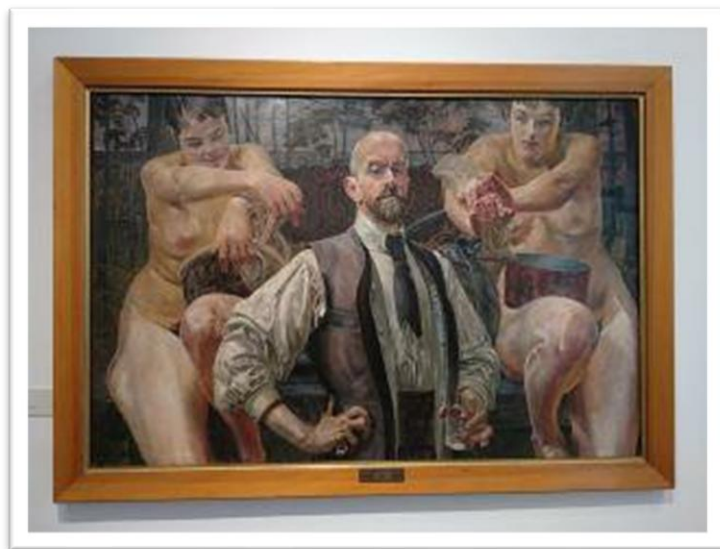


*Wystawa obrazów*

Mogliśmy podziwiać autoportrety artysty oraz najbardziej charakterystyczne dla jego twórczości prace alegoryczno-symboliczne, a wśród nich najsłynniejsze: *Zatruta studnia z chimerą*, *Autoportret z Muzą*, *Zatruta studnia z autoportretem*.



*Zatruta studnia z chimerą (1905 r.)*



*Autoportret*

W muzeum eksponowana jest również – Galeria Malarstwa Polskiego z pracami wybitnych artystów tworzących w drugiej połowie dziewiętnastego i pierwszej połowie dwudziestego wieku takich jak: Witkacy, Maksymilian Gierymski, Olga Boznańska, Julian Fałat czy Józef Mehoffer, która wzbudziła nasz podziw.

Ostatnim miejscem na trasie naszej wycieczki było Centrum Rzeźby Polskiej znajdujące się w miejscowości Orońsko.



*Pałac Józefa Brandta w Orońsku*

Jest to dawna posiadłość malarza Józefa Brandta, który żył i tworzył pod koniec XIX wieku. Tutaj spędzał letnie miesiące zapraszając przyjaciół i swoich uczniów m.in. Wojciecha Kossaka, Alfreda Wierusz-Kowalskiego, Tadeusza Ajdukiewicza.

W pięknym pałacu we włoskim stylu mieliśmy okazję zobaczyć stałą ekspozycję XIX wiecznych wnętrz dworskich oraz intrygującą wystawę czasową pt. „Bestiarium”. Prezentowane tu dzieła współczesnych artystów, poprzez motywy zwierzęce nawiązują do ludzkich cech, sytuacji i emocji.

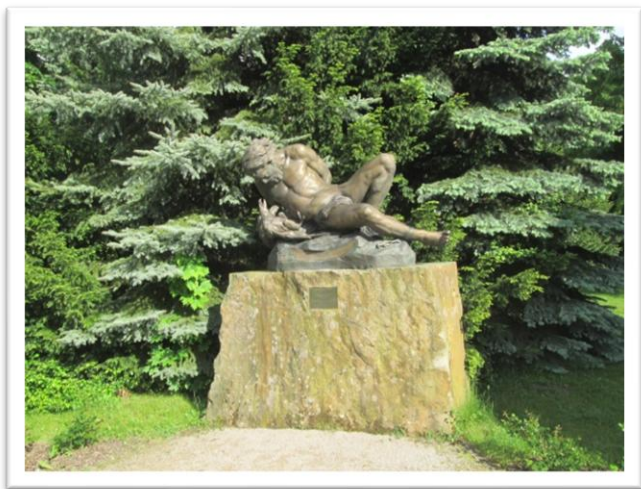


### ***Muzeum Rzeźby Współczesnej***

Najważniejszym i największym budynkiem jest Muzeum Rzeźby Współczesnej.

Duże wrażenie zrobiła na nas prezentowana tu wystawa Katarzyny Józefowicz zatytułowana „Poza słowami”. Artystka w niezwykle subtelny sposób wyczarowała ciekawe formy z papieru nawiązując do otaczającego nas nadmiaru słów i dźwięków w którym tak trudno odszukać ciszę.

Nasze doznania artystyczne zostały dodatkowo wzmocnione dzięki wspaniałej przyrodzie w starym parku otaczającym Centrum.



Lody, robione według przedwojennej receptury w rodzinnej firmie w Białobrzegach oraz wspólne śpiewanie piosenek przy akompaniamencie harmonijki umiliły nam powrót do Warszawy. Tak minęła kolejna, udana wycieczka członków i przyjaciół Stowarzyszenia Wychowanków SGGW.

***Pomnik - „Współczesny Męczennik”***

***Opracowanie: Tekst i zdjęcia: Ewa Błaszczyk, Elżbieta Milewska***